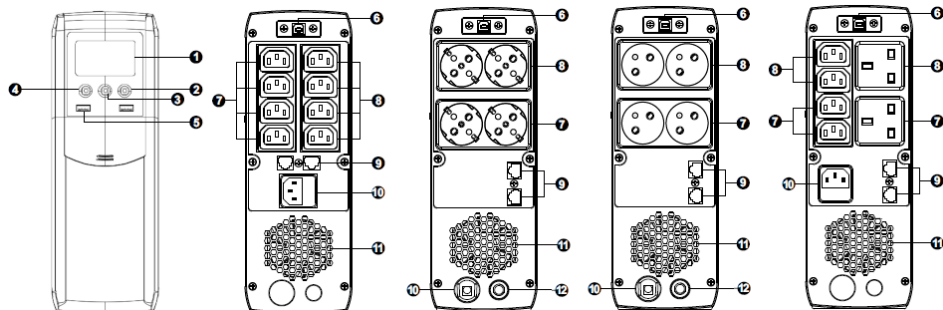


## PowerWalker VI 600-1500 CSW

### Guía rápida

#### I. Resumen:



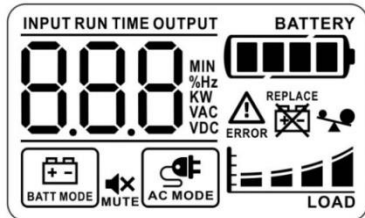
- |   |  |   |
|---|--|---|
| 1. pantalla LCD   | 6. Puerto de comunicación USB con soporte HID                              | 9. Protección contra sobretensiones RJ-45 (es decir, para Internet) |
| 2. Botón de subida/bajada                                     | 7. Salidas protegidas contra sobretensiones (sin respaldo de batería)      | 10. entrada de CA   |
| 3. Botón Mute   | 8. Batería de respaldo con tomacorrientes protegidos contra sobretensiones | 11. Ventilación y ventilador.                                       |
| 4. Botón ON / OFF   |  | 12. Interruptor automático (para francés y Schuko)                  |
| 5. Puerto de carga USB (5V / 2.1A compartido entre 2 puertos) |  |   |

Los tomacorrientes protegidos contra sobretensiones ofrecen filtrado EMI, acondicionamiento de línea y protección contra sobretensiones, pero no están soportados por la alimentación de respaldo de la batería en caso de falla de CA.

#### I. Operación

Botón	Función
Botón ON/OFF	Pulse y mantenga pulsado el botón de encendido/apagado durante 2 segundos y luego suéltelo para cambiar el estado entre En espera (la salida está apagada) y Línea (la salida está encendida).
Botón Mute	Presione y mantenga presionado el botón Mute durante 1 segundo y luego suéltelo para silenciar o anular el silencio de la alarma.
Botón de subida/bajada	Haga clic para cambiar la información mostrada.

## II. Pantalla



Estado	Pantalla	Significado	LED	Alarma
Línea / En espera / Modo de batería		Voltaje de entrada, frecuencia de entrada, voltaje de la batería, capacidad de la batería, tiempo de respaldo, voltaje de salida, frecuencia de salida, capacidad de carga y porcentaje de carga. k: kilo, W: watt, V: voltaje, A: amperio, %: porcentaje, °C: grado centígrado, Hz: frecuencia, min: minuto		
Modo de línea		El SAI está conectado a la entrada de CA.		
Modo AVR		Cuando el icono parpadea, el SAI regula la tensión (reduciendo o aumentando la tensión).		
Modo de batería		El SAI funciona con batería		cada 10 s
Todos los modos		La alarma del SAI está desactivada.		
Todos los modos		Nivel de batería en rangos de 0-24%, 25-49%, 50-74% y 75-100%.		
Modo de batería		Batería baja	cada 0.5s	cada 1s
Todos los modos		Nivel de carga en rangos 0-24%, 25-49%, 50-74% y 75-100%.		
Todos los modos		Indica sobrecarga.	cada 0.5s	cada 0.5s
Todos los modos		Se necesita reemplazar la batería o la batería no está conectada.	Continuo	cada 2s
Fallo		Código de fallo (aquí: E14). Compruebe la localización de averías para obtener más detalles.		Continuo

Advertencia	La tensión de la batería es demasiado alta (es decir, se ha insertado una batería incorrecta).	cada 1.5s
-------------	--	-----------

### III. Reemplazo de la batería

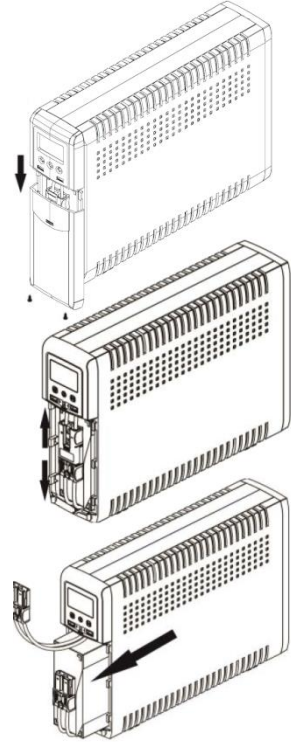
Por favor, lea todas las ADVERTENCIAS y PRECAUCIONES del Manual General antes de reemplazar las baterías.

1. Apague el equipo conectado y desconéctelo del SAI.
2. Apague el SAI y desenchufe el cable de entrada.
3. Retire dos tornillos ubicados en la parte inferior del UPS y deslice la tapa de la batería hacia abajo y luego hacia afuera.
4. Desconecte el conector de la batería.
5. Deslice el paquete de baterías existente desde el SAI agarrando el grifo de extracción de baterías.

**Precaución** - No cortocircuite el cable positivo y el negativo de la batería.

**Precaución** - NO tire del paquete de baterías tirando de los cables de la batería.

6. Deslice el nuevo paquete de baterías en el SAI.
7. Verifique la polaridad adecuada. Vuelva a conectar los conectores de la batería.
8. Vuelva a instalar la tapa de la batería en el SAI. Ahora, el SAI está listo para el funcionamiento normal
9. Deseche correctamente las baterías viejas en una instalación de reciclaje adecuada o devuélvalas al proveedor en el material de embalaje de las baterías nuevas.



### IV. Solución de problemas

Fallo	Evento
E12	Salida de modo batería alta (fallo interno)
E14	Salida corta (comprobar las cargas)
E15	Sobrecorriente de salida (demasiada carga)
E20	Fallo en el bloqueo del ventilador
E21	Sobrecarga Voltaje (es decir, uso de una batería incorrecta)
E28	Bajo voltaje de la batería
E43	Fallo de sobrecarga

Por favor visite <https://troubleshoot.powerwalker.com> para más detalles.

## V. Especificaciones

VI Serie CSW	
<b>Voltaje de entrada</b>	230 VCA
<b>Rango de Voltaje de Entrada</b>	162~290 VAC
<b>Regulación de la tensión de salida</b>	+/-10% (Modo de vatios)
<b>Tiempo de transferencia</b>	Típico 6 ms, 10 ms máx.
<b>Forma de onda</b>	Onda sinusoidal pura
<b>Tiempo de carga</b>	4-6 horas de recuperación hasta el 90% de su capacidad
<b>Humedad</b>	0-90 % HR @ 0-40°C (sin condensación)

Modelo	VI 600 CSW	VI 800 CSW	VI 1000 CSW	VI 1200 CSW	VI 1500 CSW
<b>CAPACIDAD</b>	600 VA / 360 W	800 VA / 480 W	1000 VA / 600 W	1200 VA / 720 W	1500 VA / 900 W
<b>Baterías</b>	12 V/7 AH x 1	12 V/9 AH x 1	12 V/10 AH x 1	12 V/7 AH x 2	12 V/9 AH x 2
<b>Dimensiones (DxAxAI)</b>	288x99x280 mm			410 x 99 x 280 mm	
<b>Peso neto (kg)</b>	7.4	7.9	8.5	11.8	13.1

\*Las especificaciones están sujetas a cambios sin previo aviso.